



## Quadro sintetico dell'intervento

Aggiornato al:

INFORMAZIONI GENERALI

<b>AUTOSTRADA SA-RC</b>	<b>Provvedimento di classificazione (1)</b> <b>Decreto Legislativo 29.10.1999 n. 461 - G.U. n.288 del 09.12.1999</b>
<p>Oggetto dell'intervento ( indicare le chilometriche iniziali e finali dell'intervento)</p> <p>L'intervento in oggetto è articolato nei seguenti sub interventi che saranno appaltabili separatamente in tempi successivi :</p> <p>Realizzazione dello svincolo di Cosenza Nord in località Settimo al Km 250+000 circa</p> <p>Realizzazione dello svincolo di Cosenza Sud al Km 262+000 circa</p> <p>Realizzazione della variante Cozzo S. Lorenzo (dal Km 261+500 al km 265+700 circa)</p> <p>Realizzazione della variante Corsopato (dal km 275+500 ed il Km 280+400 circa)</p> <p>Manutenzione Straordinaria dell'Autostrada A3 nel tratto dal Km 259+700 al Km 286+000, di sviluppo pari a circa 26km. Il progetto in questione riguarda l'intervento di manutenzione straordinaria dell'Autostrada A3 nei tratti:</p> <ul style="list-style-type: none"><li>• dal km 259+700 al km 270+700 (circa 11 km) tra Cosenza e Rogliano</li><li>• dal km 270+700 al km 280+350 (circa 9,65 km) tra Rogliano e il viadotto Stupino</li><li>• dal km 280+350 al km 286+000 (circa 5,65 km) tra il viadotto Stupino e Altilia</li></ul>	
<b>Tipologia di intervento (2) N.O. e M.S.</b>	
<b>Estensione 26 km di M.S.; 9.2 km di N.O.</b>	
<b>Corridoio / Itinerario TEN CORE</b>	<b>Cod. Progetto UC147</b>
<b>Cod. CUP: F57H16001770001</b>	<b>Cod. SIL</b>
<b>RUP o Resp. di Rif.</b>	<b>Appaltabilità prevista a partire dal 2018</b>
<b>Recapiti del RUP o Resp.</b>	<b>Tipo di procedura (3) L.O.</b>
<b>Anno riferimento elenco prezzi 2013</b>	

1

FIRMA  
Responsabile Progettazione e Realizzazione Lavori

Il progetto di manutenzione straordinaria prevede la realizzazione di una pluralità di interventi finalizzati a migliorare le condizioni di sicurezza dell'infrastruttura ed aumentare il comfort degli utenti

Il progetto comprende lavorazioni, mirate alla manutenzione straordinaria della sede autostradale nella sua attuale configurazione (sezione a due corsie per senso di marcia, senza corsia di emergenza), con previsione di interventi strutturali e/o di messa in sicurezza delle opere presenti, oltre all'adeguamento/rifacimento delle attuali dotazioni impiantistiche e di illuminazione. In particolare si prevedono i seguenti interventi:

- Adeguamento delle barriere di sicurezza dei seguenti viadotti: Busento – Sud dal Km 260+452 al Km 260+729; Busento – Nord dal Km 260+452 al Km 260+729; Molino Irto – Sud dal Km 261+348 al Km 261+533; Molino Irto – Nord dal Km 261+348 al Km 261+533; Torre Trocini - Sud dal Km 261+740 al Km 261+898; Torre Trocini - Nord dal Km 261+740 al Km 261+898; Torre di Surice – Sud dal Km 262+091 al Km 262+208; Torre di Surice - Nord dal Km 262+091 al Km 262+208; Acqua Ceraso - Sud dal Km 262+364 al Km 262+447; Acqua Ceraso - Nord dal Km 262+364 al Km 262+447; Specola – Sud dal Km 262+514 al Km 262+706; Specola - Nord dal Km 262+514 al Km 262+706; San Martino – Sud dal Km 262+783 al Km 263+044; San Martino - Nord dal Km 262+783 al Km 263+044; Profenna – Sud dal Km 263+375 al Km 263+580; Friddizza – Sud dal Km 263+735 al Km 264+007; Friddizza – Nord dal Km 263+375 al Km 264+007; Caselle – Sud dal Km 264+219 al Km 264+401; Caselle – Nord dal Km 264+219 al Km 264+401; Bagno – Sud dal Km 264+577 al Km 264+608; Bagno - nord dal Km 264+577 al Km 264+608; Torrente Jassa – Sud dal Km 264+851 al Km 265+091; Torrente Jassa – Nord dal Km 264+851 al Km 265+091; Mancarelli – Sud dal Km 265+888 al Km 266+064; Mancarelli – Nord dal Km 265+888 al Km 266+064; Albo – Sud dal Km 268+133 al Km 268+233; Albo – Nord dal Km 268+133 al Km 268+233; Fosso Rigiromo – Sud dal Km 274+162 al Km 274+320; Fosso Rigiromo – Nord dal Km 274+162 al Km 274+320; Fosso Silicara – Sud dal Km 274+888 al Km 275+015; Fosso Silicara – Nord dal Km 274+888 al Km 275+015; Vallone Farneta – Sud dal Km 275+683 al Km 275+810; Vallone Farneta – Nord dal Km 275+683 al Km 275+810; Fosso S. Pietro – Sud dal Km 276+150 al Km 276+299; Fosso S. Pietro - Nord dal Km 276+150 al Km 276+299; Vallone Manca – Sud dal Km 276+546 al Km 276+628; Vallone Manca - Nord dal Km 276+546 al Km 276+628; Piano d'Infante – Sud dal Km 277+053 al Km 277+122; Piano d'Infante – Nord dal Km 277+053 al Km 277+122; Corsopato – Sud dal Km 277+959 al Km 278+150; Corsopato – Nord dal Km 277+959 al Km 278+150; Triglio – Sud dal Km 278+610 al Km 278+703; Triglio – Nord dal Km 278+610 al Km 278+703; Vallone Fugarello - Sud dal Km 279+135 al Km 279+265; Vallone Fugarello - Nord dal Km 279+135 al Km 279+265; Torrente Stupino – Sud dal Km 279+563 al Km 280+198; Torrente Stupino – Nord dal Km 279+563 al Km 280+198; - S. Venere – Sud dal Km 280+853 al Km 281+083; S. Venere - Nord dal Km 280+853 al Km 281+083; Gallinazzo - Sud dal Km 281+335 al Km 281+353; Gallinazzo - Nord dal Km 281+335 al Km 281+353; S. Ruiz – Sud dal Km 281+560 al Km 281+805; S. Ruiz – Nord dal Km 281+560 al Km 281+805; Grotta Lunga – Sud dal Km 281+986 al Km 282+065; Grotta Lunga – Nord dal Km 281+986 al Km 282+065; Grotta della Paglia I - Sud dal Km 282+052 al Km 282+300; Grotta della Paglia I - Nord dal Km 282+052 al Km 282+300; Grotta della Paglia II - Sud dal Km 282+542 al Km 282+677; Grotta della Paglia II - Nord dal Km 282+542 al Km 282+677; Ranta - Sud dal Km 283+414 al Km 283+403; Ranta - Nord dal Km 283+414 al Km 283+403; Valle Vomice – Sud dal Km 283+854 al Km 284+108; Valle Vomice – Nord dal Km 283+854 al Km 284+108; Bodetti - Sud dal Km 284+356 al Km 284+518; Bodetti - Nord dal Km 284+356 al Km 284+518; Coda del Savuto - Nord dal Km 284+862 al Km 285+104; Spatolette – Sud dal Km 285+241 al Km 285+464; Spatolette - Nord dal Km 285+241 al Km 285+464;
- Risanamento/Restauro delle seguenti opere d'arte: Garga – sud e nord; Busento – Sud e nord; Molino Irto – sud e nord; Torre Trocini – Sud e nord; Torre di Surice – sud e nord; Acqua Ceraso – sud e nord; cavalcavia dal n° 183 al n° 189; Specola – sud e nord; San Martino - sud e nord; Profenna – sud e nord; Friddizza – sud e nord ; Caselle – sud e nord; Bagno - sud e nord; Torrente Jassa - sud e nord; Mancarelli – sud e nord; Albo – sud e nord; Fosso Rigiromo – sud e nord; Fosso Silicara – sud e nord; Vallone Farneta - sud e nord; Fosso S. Pietro - sud e nord; Vallone Manca – sud e nord; Piano d'Infante – sud e nord; Corsopato – sud e nord; Triglio – sud e nord; Vallone Fugarello - sud e nord; Torrente Stupino – sud e nord; cavalcavia dal n° 190 al n° 195; S. Venere - sud e nord ; Gallinazzo - sud e nord; S. Ruiz – sud e nord; Grotta Lunga – sud e nord; Grotta della Paglia I - sud e nord; Grotta della Paglia II - sud e nord; Ranta - sud e nord; Valle Vomice – sud e nord; Bodetti - sud e nord; Coda del Savuto – Nord; Spatolette - sud e nord; Viscigliette – sud e nord; cavalcavia n.244, 245, 246, 247, 248;
- Ripristino corticale dei calcestruzzi di rivestimento delle gallerie e miglioramento funzionale delle gallerie: Profenna sud, S. Lorenzo nord, S. Lorenzo sud, Costa Jassa sud e Torre Falco Nord; Torre Falco Sud; Mancarelli Sud Artificiale (sfinestrata); Fiego1 Nord; Fiego 1 Sud; San Pietro Nord; San Pietro Sud (circa 40 mt artificiale); Garcito Nord; Garcito Sud; Parduna Nord; Parduna Sud; Piano Corsopato Nord; Piano Corsopato Sud; Fugarello Nord; Fugarello Sud; Ogliara Nord; Ogliara Sud; Balzatelle Nord e Balzatelle Sud;

FIRMA

Responsabile Progettazione e Realizzazione Lavori

- Sistemazione e consolidamento dei versanti in: località Piano d'Infante dal Km 277+050 al Km 277+500 per entrambe le carreggiate e in località Corsopato dal Km 278+300 al Km 278+700 per entrambe le carreggiate; località Ranta - Balzatele dal Km 283+400 al Km 283+580, in località Bodetti dal Km 284+300 al Km 284+400 e presso lo svincolo di Altilia dal Km 285+050 al Km 285+600; - Sistemazione e consolidamento dei versanti in località Mancarelli dal Km 266+150 al Km 266+350 e in località Fiego Sud dal Km 266+850 al Km 266+950. Il progetto riguarda inoltre la realizzazione di una nuova carreggiata, del tutto esterna all'attuale autostrada, nel tratto compreso tra il km 270+700 e il km 280+350 (Rogliano – viadotto Stupino), dello sviluppo di circa 9.9 km.

Per quanto riguarda gli interventi di nuova realizzazione, essi sono articolati nei seguenti sub interventi che saranno appaltabili separatamente in tempi successivi :

- Realizzazione dello svincolo di Cosenza Nord in località Settimo al Km 250+000 circa
- Realizzazione dello svincolo di Cosenza Sud al Km 262+000 circa

I suddetti interventi sono finalizzati ad aumentare l'accessibilità dell'Autostrada da parte dell'area di Cosenza e di Rende con particolare riferimento al Polo Universitario di Arcavacata e all'Area Industriale di Cosenza e Rende.

- Realizzazione della variante Cozzo S. Lorenzo (dal Km 261+500 al km 265+700 circa)
- Realizzazione della variante Corsopato (dal km 275+500 ed il Km 280+400 circa)

I suddetti interventi sono finalizzati all'innalzamento dei livelli di sicurezza e di servizio dell'Autostrada nel tratto Cosenza Altilia, caratterizzato da un tracciato tortuoso e con elevate pendenze

## Quadro sintetico dell'intervento

Aggiornato al:

4

<b>Livello Progettuale (5)</b>	PP			
<b>Progettazione (6)</b>	mista			
<b>Costi di progettazione (7)</b>	4.900.000 €			
<b>Qualità della Progettazione (8)</b>	Progettazione condizionata dalla necessità di salvaguardare per quanto possibile le preesistenze e di adottare soluzioni tecniche che consentano di operare anche sotto traffico per la scarsità di validi percorsi alternativi all'autostrada.			
<b>Avanzamento / Previsioni delle fasi Progettuali (MM/AA)</b>	<b>SF</b>	<b>PP</b>	<b>PD</b>	<b>PE</b>
			6/18 (nuove opere)	06/19 (nuove opere)
				2017-2019 (int. M.S.)

<b>Previsione dell'apertura della Conferenza di Servizi (MM/AA)</b>	<b>Previsione di approvazione della Delibera CIPE/ CdA ANAS (MM/AA)</b>	<b>Previsione della pubblicazione (MM/AA)</b>
		A partire dal 12/2017

<b>Tipologia di appalto prevista</b>	ACCORDI QUADRO (int. M.S.) + APPALTO LAVORI SU PROGETTO ESECUTIVO (nuove opere)
<b>Previsione validazione del progetto</b>	(MM/AA):

<b>Quadro Programmatico di Riferimento (10)</b>	Delibera CIPE 121/2001; P. pluriennale 2015-2019 CdP 2015.
<b>Fonti di finanziamento (11)</b>	Sono disponibili fondi derivanti dalla L 147/2013 (legge di stabilità 2014) e DL 133/2014 Sblocca Italia con successiva L 164/2014 (conversione )
<b>Eventuale richiesta di variazione rispetto alla pianificazione vigente (12)</b> Richiesta di ANAS del 11/12/2015 al MIT di indirizzare la copertura finanziaria già assegnata, prevista per l'ammodernamento (pari a 721 M€), agli interventi di manutenzione	

<b>PARERI (13)</b>	<b>In fase di ottenimento</b>	<b>Ottenuto senza prescrizioni</b>	<b>Ottenuto con prescrizioni</b>
<b>ARCHEOLOGICO</b>			
<b>AMBIENTALE</b>			
<b>PAESAGGISTICO</b>			
<b>ALTRO</b>			

<b>URL Anas dell'intervento/Itinerario (14)</b>
<b>Previsione di pubblicizzazione sul sito ANAS: SI</b>

FIRMA  
Responsabile Progettazione e Realizzazione Lavori



## Quadro sintetico dell'intervento

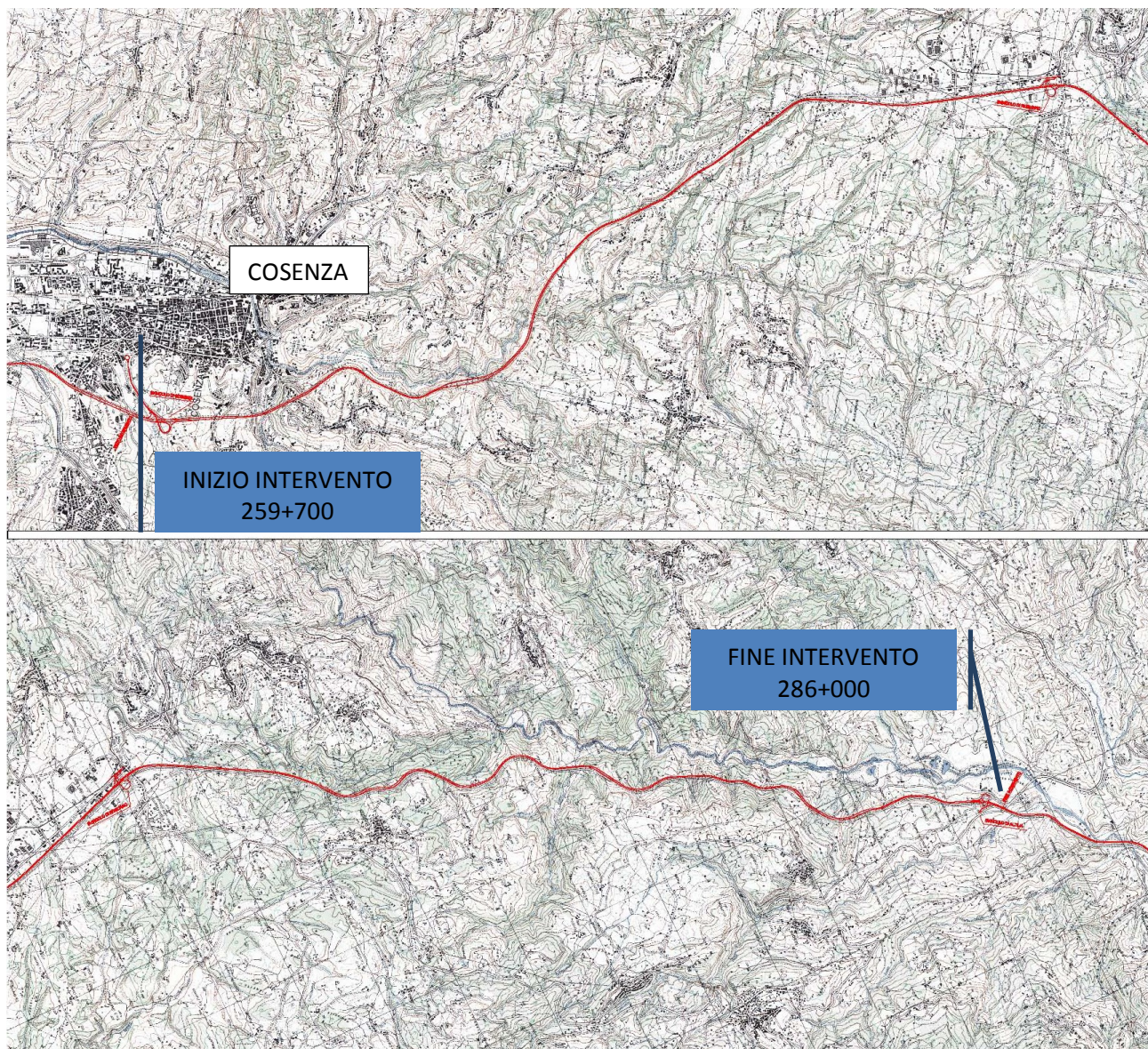
Aggiornato al:

### Coordinate Geografiche degli estremi del tracciato

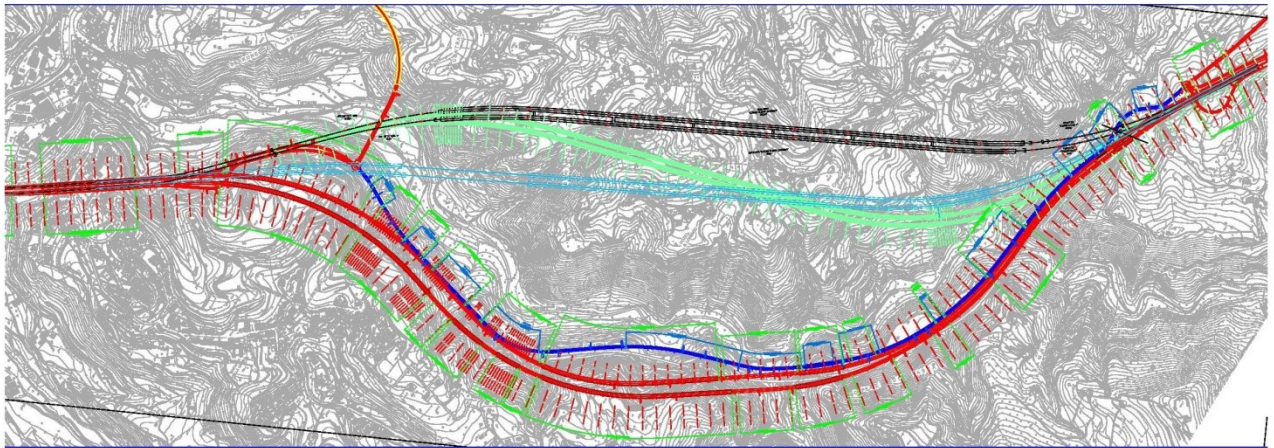
Tratto dal km 259+700 al km 286

	Punto Iniziale	Punto Finale
<b>LAT.</b>	39°17'43.93"N	39° 8'46.04"N
<b>LONG.</b>	16°14'14.13"E	16°16'45.26"E
<b>ALTIT.</b>	285m	403 m





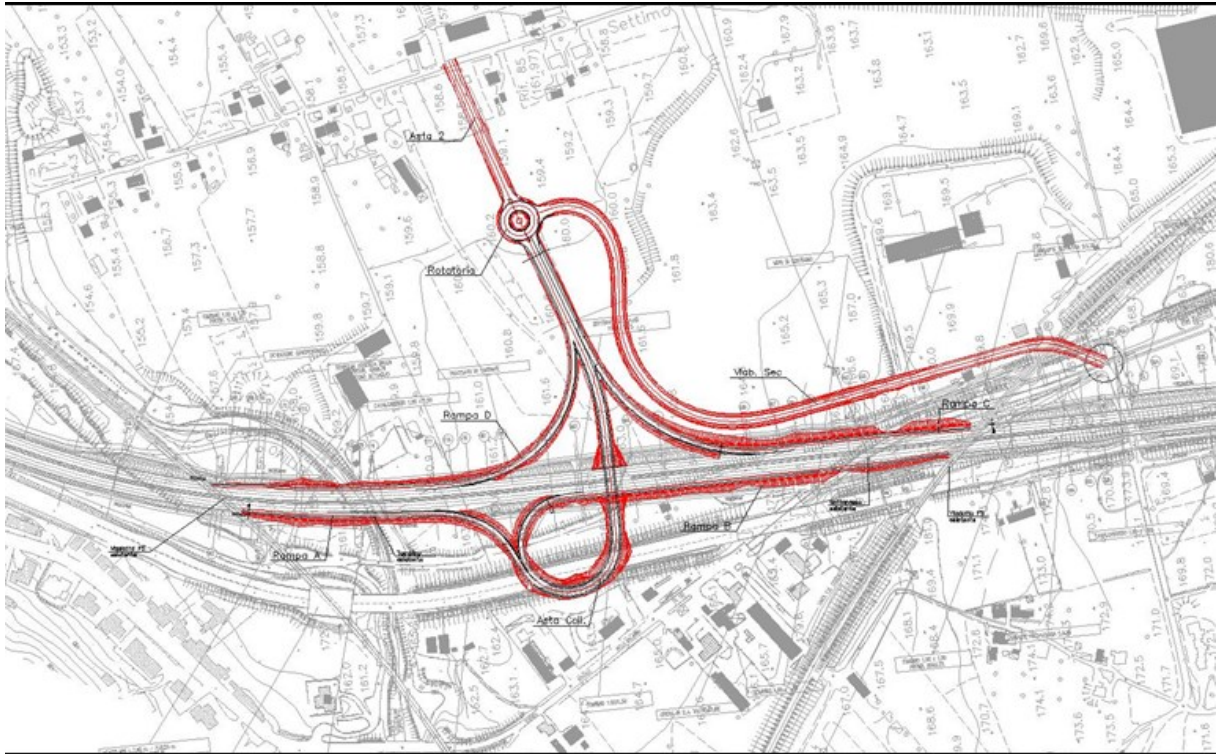




Area svincolo Cosenza Sud e Variante Cozzo S. Lorenzo – confronto tracciati e profilo geomeccanico galleria  
(SOLUZIONE PRESCELTA: TRACCIATO VERDE)



Area e variante Corsopato con opere esistenti e tracciato ipotizzato



Svincolo di Rende



## Scheda di Cantierabilità del Progetto

### **a - Grado di autonomia funzionale del progetto (a = a1)**

#### **a1 - Esistenza di propedeuticità da rispettare**

La realizzazione è subordinata al compimento di altri progetti	
La realizzazione NON è subordinata al compimento di altri progetti	X

### **b - Grado di maturità progettuale**

#### **b1 - adeguatezza del livello di definizione progettuale**

progetto esecutivo approvato	
progetto esecutivo in corso di realizzazione/approvazione	
progetto definitivo approvato	
solo progetto preliminare approvato	

#### **b2 - inquadramento in strumenti urbanistico-programmatori approvati (E' possibile barrare più risposte se l'intervento ricade in più atti di programmazione)**

intervento coerente con la pianificazione settoriale e generale regionale	
intervento previsto da strumenti di pianificazione settoriale del beneficiario	
intervento previsto da strumenti di pianificazione operativa del beneficiario	

#### **b3 - Grado di approfondimento della compatibilità ambientale (E' possibile barrare più risposte se l'intervento ricade in più atti di programmazione)**

intervento coerente con la pianificazione settoriale ambientale regionale	
espletamento della procedura di VAS/VALINC dello strumento di pianificazione- programmazione, nel quale è inquadrato, già effettuato o non necessario; nel caso di progetti per la mobilità urbana, il criterio prende atto positivamente del loro inserimento in Piani Urbani per la Mobilità (PUM) verificati sotto il profilo della sostenibilità.	
espletamento della procedura di VIA del progetto o VIA non necessario	
Procedura VIA non necessaria	

#### **b4 - Grado di condivisione tra i soggetti interessati**

Intervento supportato dalla firma di specifici Protocolli di Intesa tra i soggetti attuatori e finanziatori	
Intervento NON supportato dalla firma di specifici Protocolli di Intesa tra i soggetti attuatori e finanziatori	X

**b5 - Accettabilità sociale attesa**

b5

alta: la realizzazione dell'intervento è stata sollecitata dalle componenti sociali e comunque è considerata socialmente utile	X
media: intervento non particolarmente interessante per le componenti sociali	
bassa: intervento propenso ad incontrare un'opposizione sociale	

NOTE

Riportare una breve descrizione a supporto delle scelte, anche multiple, effettuate per le voci b2 e b3

10

**c - Rilevanza finanziaria in relazione ai tempi di spesa**
**c1 - Rilevanza finanziaria**

c1

alto = importo > 50 mln EUR	X
medio-alto = importo compreso tra 25 e 50 mln EUR	
media = importo compreso tra 10 e 25 mln EUR	
medio-basso = importo compreso tra 5 e 10 mln EUR	
basso = importo < 5 mln EUR	

**c2 - Distanza temporale dal termine di eleggibilità della spesa**

c2

alto = Conclusione entro Dicembre 2016	
medio = Conclusione entro Giugno 2017	
bassa = Conclusione entro Dicembre 2017	

**Indicatori di redditività**

Gli interventi sono mirati al miglioramento della sicurezza della circolazione, migliorando i Livelli di Servizio delle tratte di strada e, di conseguenza, riducendone il tasso di incidentalità, in tratti di autostrada caratterizzati da un carico veicolare non particolarmente consistente ma con una elevata percentuale di veicoli pesanti.

Il progetto migliora i tempi di percorrenza della tratta. Si evidenzia un rapporto Benefici/Costi pari a 1,36, avendo considerato trenta anni di vita utile dell'infrastruttura ed avendo valorizzato solo i risparmi di tempo di percorrenza e la riduzione di incidentalità



**FATTORI  
DECISIONALI**

Fattori di valutazione	Ante-Intervento (16)	Post-Intervento
Flussi veicolari (17)	VTMG: A3 attuale dal km 259+700 al km 286+000 Veicoli leggeri 12.204 Veicoli pesanti 3.982  tra il km 270+700 e il km 280+350 Veicoli leggeri 11.845 Veicoli pesanti 3.810	VTMG: A3 di progetto dal km 259+700 al km 286+000 Veicoli leggeri 12.204 Veicoli pesanti 3.982  Nuova carreggiata tra il km 270+700 e il km 280+350 Veicoli leggeri 11.845 Veicoli pesanti 3.810
Incidentalità / Punti neri (18)	dal km 259+700 al km 286+000 22 incidenti con 35 feriti	Riduzione incidenti e feriti del 80%
Tempi di percorrenza [h] (19)	15 minuti 30 secondi	13 minuti 10 secondi
Impatto acustico (20): n° soggetti esposti		
Impatto acustico (20): ricettori sensibili		

11

**IMPATTI  
[km/km tot.]**

Fattori di valutazione (21)	Ante - Intervento (16)	Post-Intervento
Restrizioni Archeologiche L1/Ltot		
Restrizioni Paesaggistiche L2/Ltot		
Restrizioni Idrogeologiche L3/Ltot		
Restrizioni Geologiche L4/Ltot		
Passaggi per centri abitati L5/Ltot		
Nessuna restrizione (Ltot.-L1-L2-L3-L4-L5)		

**NOTE SULLA SCELTA  
DEL TRACCIATO**

Fattori di valutazione	Ante - Intervento (16)	Post-Intervento
Raggio Minimo di curvatura		
Pendenza Massima		
% di opere d'arte esistenti con adeguamento sismico		
% di opere d'arte esistenti con miglioramento sismico		
% di barriere di ritenuta stradale adeguate alla Normativa di riferimento		
% di impianti di illuminazione adeguati alla Normativa di riferimento		
% di impianti di segnaletica adeguati alla Normativa di riferimento		

**LIVELLO DI  
SERVIZIO (22)**

	Ante-Intervento	Post-Intervento
A		
B	40%	100%
C	60%	
D		
E		

Trattandosi di manutenzione straordinaria il tracciato prescelto è quello dell'autostrada esistente. Riguardo il tratto di nuova carreggiata, la stessa sarà realizzata senza condizionare o essere condizionata dall'esistente, quindi sarà totalmente rispettosa delle Norme, inoltre sarà collocata, lontano da quelle instabilità, anche gravi, che caratterizzano i versanti della valle del Savuto.

FIRMA  
Responsabile Progettazione e Realizzazione Lavori



## Note

- 1 Specificare il Provvedimento Legislativo di classificazione dell'infrastruttura stradale.
- 2 Tipologia di intervento:
  - N.O. Nuova Opera
  - C.O. Completamento Opera/Itinerario
  - M.S. Manutenzione Straordinaria
- 3 Tipo di Procedura:
  - L.O. Legge Obiettivo
  - P.O. Procedura Ordinaria
- 4 Mostrare gli elementi salienti dell'intervento, evidenziandone l'intermodalità, la localizzazione, la funzionalità e gli aspetti trasportistici.
- 5 Specificare lo stato progettuale (SF, PP, PD, PE).
- 6 Specificare se la Progettazione è interna, mista o esterna.
- 7 Indicare il Costo, anche in caso di progettazione interna.
- 8 Illustrare eventuali aspetti caratteristici della fase progettuale, dando evidenza delle particolarità del progetto.
- 9 Compilare uno dei due moduli (L.O. o P.O.) in base al tipo di procedura in essere.
- 10 Indicare lo storico della Programmazione e il Quadro Programmatico attuale nel quale è inserito l'intervento.
- 11 Illustrare eventuali altre fonti di finanziamento, diverse da quelle previste nel Contratto di Programma, allegando eventuali delibere CIPE, Regionali, etc. (.pdf)
- 12 Indicare, ove presente la variazione di programmazione, le motivazioni che hanno reso necessario tale cambio di pianificazione, specificando tempi e importi della nuova pianificazione.
- 13 Fornire, appena disponibili, copia pdf dei Pareri ottenuti
- 14 Indicare la pagina del sito in cui sono riportate le notizie sull'intervento.
- 15 Allegare il file formato pdf e copia cartacea della Planimetria generale e della Corografia
- 16 Caratteristiche quantitative riferite allo stato attuale delle infrastrutture presenti in loco.
- 17 Flussi veicolari: Transiti giornalieri, Volumi di traffico, Veicoli effettivi, Chilometri percorsi o Veicoli Teorici Medi Giornalieri, per il tratto stradale di riferimento.
- 18 Indicare dati di incidentalità e la riduzione attesa in percentuale.
- 19 Esprimere il tempo necessario per raggiungere gli estremi del tracciato ante e post intervento.
- 20 Indicare il N° di individui esposti e di ricettori sensibili interessati dall'inquinamento acustico ad opera in esercizio.
- 21 Indicare i km di Infrastrutture ricadenti nell'area con restrizione, riferiti alla lunghezza totale dell'infrastruttura.
- 22 Espresso in % su tratta di intervento. Modulo facoltativo per il 1° anno di compilazione.
- 23 Descrizione sintetica delle diverse alternative di tracciato considerate e dei criteri di scelta tra le stesse.



VOCI	SOTTO VOCI	IMPORTO (euro)
Importo per lavori (A)	Lavori a misura	
	Lavori a corpo	492.500.000,00
	Lavori in economia	
<b>TOTALE LAVORI</b>		<b>492.500.000,00</b>
	Oneri della sicurezza, non soggetti a ribasso d'asta	29.048.202,50
<b>TOTALE LAVORI E ONERI SICUREZZA</b>		<b>521.548.202,50</b>
<b>Somme a disposizione della stazione appaltante</b>		
	Rilievi, accertamenti e indagini	750.000,00
	Allacciamento ai pubblici servizi	400.000,00
	Accantonamenti imprevisti e lavori in economia (max 8%)	30.000.000,00
	Acquisizione aree o immobili e pertinenti indennizzi	8.000.000,00
	Accantonamento ex articolo 133, commi 3 e 4 del codice	ricompreso tra gli imprevisti (1% + 8%)
	Spese di cui agli articoli 90, comma 5, e 92, comma 7-bis, del codice	
	Spese tecniche relative alla progettazione, alle necessarie attività preliminari, al coordinamento della sicurezza in fase di progettazione, alle conferenze di servizi	comprese negli OI
	Spese tecniche relative alla direzione lavori e al coordinamento della sicurezza in fase di esecuzione, all'assistenza giornaliera e contabilità	comprese negli OI
	Art. 93 comma 7 bis del Codice, accantonamento max 2% dei lavori (già incentivo di cui all'art. 92 comma 5 del Codice, nella misura corrispondente alle prestazioni che dovranno essere svolte dal personale dipendente)	7.100.000,00
	Spese per attività tecnico- amministrative connesse alla progettazione, di supporto al responsabile del procedimento, e di verifica e di validazione	
	Eventuali spese per commissioni giudicatrici	521.548,20
	Spese per pubblicità e, ove previsto, per opere artistiche	100.000,00
	Spese per accertamenti di laboratorio e verifiche tecniche previste dal capitolato speciale d'appalto	6.305.000,00
	Collaudo tecnico-amministrativo, collaudo statico ed altri eventuali collaudi specialistici	772.100,40



VOCI	SOTTO VOCI	IMPORTO (euro)
Oneri tipici rispettivamente del concessionario o del contraente generale	Importo dedotto da una percentuale determinata sulla base delle tariffe professionali per le prestazioni di progettazione e direzione lavori del contraente generale o del concessionario	
	Importo per oneri diretti e indiretti, nonché per utili del contraente generale o concessionario, non inferiore al 6% e non superiore all'8%; le percentuali sono aumentate dello 0.6% in caso di garanzia globale ex articolo 176, comma 18, del codice (articolo 16, c. 4, lett. g) dell'allegato XXI al Codice)	
Opere e misure compensative dell'impatto territoriale e sociale strettamente correlate alla funzionalità dell'opera (B)		
Importi per le opere di mitigazione e compensazione ambientale (B)		
Importi per il monitoraggio ambientale		
<b>TOTALE SOMME A DISPOSIZIONE</b>		<b>53.948.648,60</b>
<b>TOTALE</b>		<b>575.496.851,10</b>
IVA, eventuali altre imposte e contributi dovuti per legge (si considerano: gli oneri di legge sulle spese tecniche 4% e le spese per la compatibilità ambientale)	Spese per domanda di pronuncia di compatibilità ambientale	344.548,37
	Oneri di legge su spese tecniche (4%)	72.607,87
	Copertura Assicurativa Art. 270 DPR 207/2010	120.000,00
	Iva (esclusa aliquota per interferenze e per commissari art. 240)	116.779.081,62
<b>TOTALE IVA INCLUSA</b>		<b>692.813.088,96</b>
Aliquota forfetaria, ragguagliata all'importo complessivo dell'intervento di cui alla delibera CIPE n. 58/2011 entro i limiti percentuali ex articolo 16, c. 4, lett. g) dell'allegato XXI al Codice		

<b>Voci aggiuntive necessarie</b>		
Interferenze		3.000.000,00
Per commissari art. 240 ccomma 10 del D. Lgs. 163/06		521.548,20
Iva (aliquota per interferenze e per commissari art. 240)		774.740,60
<b>TOTALE IVA INCLUSA (senza O.I.)</b>		<b>697.109.377,76</b>
O.I. - Oneri di investimento (11,2%)		64.910.222,22
<b>Totale al netto dell'iva e con O.I.</b>		<b>644.465.777,76</b>

FIRMA  
Responsabile Progettazione e Realizzazione Lavori



(A) L'importo dei lavori è determinato nel calcolo estimativo applicando alle quantità caratteristiche degli stessi. Il computo metrico estimativo viene redatto applicando alle quantità della lavorazioni i prezzi unitari riportati nell'elaborato elenco dei prezzi unitari, dedotti dai vigenti prezzi della stazione appaltante nel rispetto di quanto disposto dall'articolo 133, comma 8, del codice, o, in mancanza della corrispondente voce nei prezzi, dai listini ufficiali vigenti nell'area interessata. L'importo dei lavori a misura, a corpo e in economia deve essere suddiviso in importo per l'esecuzione della lavorazioni ed importo per l'attuazione dei piani di sicurezza.

Nel caso di appalti di cui all'articolo 53, comma 2, lettere b) e c), del codice, o di concessione, nella parte del quadro economico relativa ai lavori va indicato l'importo delle spese di progettazione valutate conformemente al disposto di cui all'articolo 262, comma 2.

Quando il progetto definitivo è posto a base di gara ai sensi dell'articolo 53, comma 2, lettera b), del codice, le quantità totali delle singole lavorazioni sono ricavate da computi di quantità parziali, con indicazione puntuale dei corrispondenti elaborati grafici. Per eventuali voci mancanti il relativo prezzo viene determinato mediante analisi DPR 207/2010 art. 32 c.2

Per spese generali comprese nel prezzo dei lavori e perciò a carico dell'esecutore, si intendono:

- a) le spese di contratto ed accessorie e l'imposta di registro;
- b) gli oneri finanziari generali e particolari, ivi comprese la cauzione definitiva o la garanzia globale di esecuzione, ove prevista e le polizze assicurative;
- c) la quota delle spese di organizzazione e gestione tecnico-amministrativa di sede dell'esecutore;
- d) la gestione amministrativa del personale di cantiere e la direzione tecnica di cantiere;
- e) le spese per l'impianto, la manutenzione, l'illuminazione e il ripiegamento finale dei cantieri, ivi inclusi i costi per la utilizzazione di aree diverse da quelle poste a disposizione dal committente; sono escluse le spese relative alla sicurezza nei cantieri stessi non assoggettate a ribasso;
- f) le spese per trasporto di qualsiasi materiale o mezzo d'opera;
- g) le spese per attrezzi e opere provvisoriale per quanto altro occorre alla esecuzione piena e perfetta dei lavori;
- h) le spese per rilievi, tracciati, verifiche, esplorazioni, capisaldi e simili che possono occorrere, anche su motivata richiesta del direttore dei lavori o del responsabile del procedimento o dell'organo di collaudo, dal giorno in cui comincia la consegna fino all'emissione del certificato di collaudo provvisorio o all'emissione del certificato di regolare esecuzione;
- i) le spese per le vie d'accesso al cantiere, l'installazione e l'esercizio delle attrezzature e dei mezzi d'opera di cantiere;
- l) le spese per idonei locali e per la necessaria attrezzatura da mettere a disposizione per l'ufficio di direzione lavori;
- m) le spese per passaggio, per occupazioni temporanee e per risarcimento di danni per abbattimento di piante, per depositi od estrazioni di materiali;
- n) le spese per la custodia e la buona conservazione delle opere fino all'emissione del certificato di collaudo provvisorio o all'emissione del certificato di regolare esecuzione;
- o) le spese di adeguamento del cantiere in osservanza del decreto legislativo 9 aprile 2008, n. 81, di cui è indicata la quota di incidenza sul totale delle spese generali, ai fini degli adempimenti previsti dall'articolo 86, comma 3-bis, del codice;
- p) gli oneri generali e particolari previsti dal capitolato speciale di appalto.

(B) L'importo complessivo per le opere e misure compensative dell'impatto territoriale e sociale strettamente correlate alla funzionalità dell'opera e le opere di mitigazione e compensazione ambientale non può superare il 2% dell'intero costo dell'opera.